

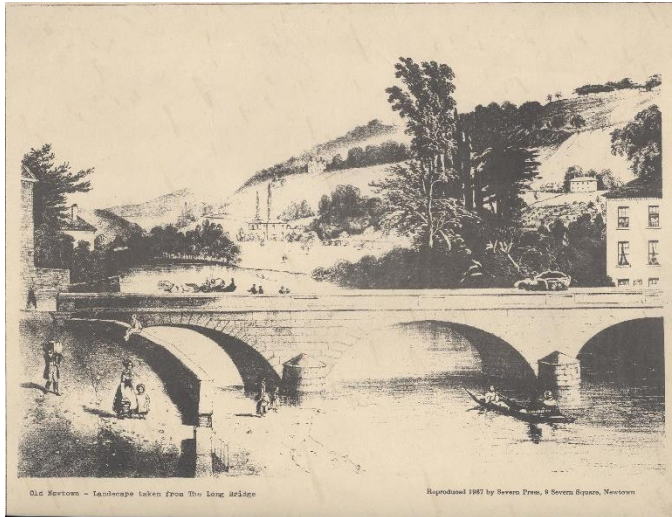
CWESTIYNAU CYFFREDIN - Hanes cyffredinol

Sut mae'r Amgueddfa'n cyd-fynd â hanes y Drenewydd?

Mae'r dref yn dyddio'n ôl i'r 1290au ond yn ystod y Chwyldro Diwydiannol daeth yn ganolfan bwysig iawn ar gyfer cynhyrchu gwlanen. Roedd yr adeilad yn rhan o'r ffyniant mewn gwehyddu â gwŷdd llaw yn y 1800au cynnar, pan oedd cynhyrchu yn cael ei ganoli yn y trefi. Dyma'r enghraifft orau sydd wedi goroesi yn y Drenewydd o 'ffatri wlanen' gyda ardaloedd byw islaw a gwehyddu ar y lloriau uchaf.

Pam mae'r Amgueddfa lle mae hi?

Lleolwyd y dref gynnar i'r de o afon Hafren, heb le i ehangu, ond roedd



pont newydd, a adeiladwyd ym 1827, yn caniatáu gwell mynediad i dir y fferm yn yr ardal i'r gogledd o'r afon a elwid Penygloddfa a ddatblygwyd ar gyfer y diwydiant gwehyddu â llaw a thai. Roedd y gamlas, ffyrdd newydd ac yna'r rheilffordd i gyd yn helpu'r dref i ddod yn ganolfan lewyrchus i'r

diwydiant gwlanen.

Pam y datblygodd yn y Drenewydd?

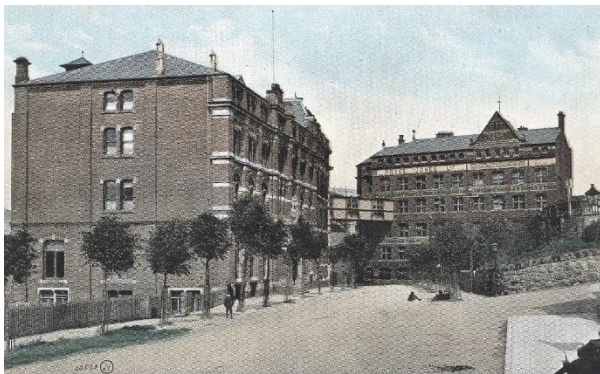
Chwaraeodd sawl ffactor ran yn y datblygiad cynnar. Roedd digon o wlan o ddefaid lleol, a chyflenwad dŵr da yn yr afon i yrru'r 'pandai', rhan allweddol o gynhyrchu gwlanen o ansawdd uchel. Hefyd, roedd tri entrepreneur lleol a oedd yn allweddol i ddarparu'r cyllid a'r weledigaeth ar gyfer y dref. Yn ogystal, roedd diweithdra uchel ar y ffermydd yn gyrru pobl i chwilio am waith yn y trefi.

Sut mae'r amgueddfa'n cyd-fynd â gweddill y ganolfan fasnachol?

Roedd y bont yn ganolog i ganiatáu datblygiadau i'r gogledd o'r afon, lle'r oedd tir ar gael. Roedd y Gyfnewidfa Wlanen, a leolir ychydig i'r de o'r bont newydd yn adeilad allweddol yn y fasnach wllân, ac fe'i hadeiladwyd a'i hagor ym 1832. Adeiladwyd ffatrioedd gwlanen gwŷdd llaw eraill ar hyd a lled y dref. Yn dilyn hynny, ar ôl 1850, adeiladwyd melinau mecanyddol mawr yn y Drenwydd. Mae map ar gael yn y Dderbynfa sy'n dangos lleoliad melinau a ffatrioedd gwlanen yn y Drenwydd

Sut mae'r amgueddfa'n cyd-fynd â'r gamlas/adeiladau eraill?

O'r diwedd, cyrhaeddodd y gamlas y Drenwydd ym 1821, ac er nad oedd cysylltiad uniongyrchol rhyngddi â'r fasnach wllân, rhoddodd hwb i'r twf yn y dref yn gyffredinol. Pan adeiladwyd y melinau mecanaidd, lleolwyd dwy o'r rhai mwyaf yn agos at y gamlas fel nad oedd yn rhaid cludo glo a oedd yn dod i mewn ar gyhoch camlas bellter mawr.



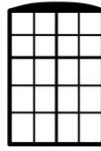
Roedd adeiladau mawr Pryce Jones, y cyntaf a godwyd ym 1879 a'r ail ym 1895 gan Syr Pryce Pryce Jones yn ganlyniad uniongyrchol i'w lwyddiant yn hyrwyddo'r diwydiant gwllân, a thwf ei gwmni archebu drwy'r post enfawr.

Aflonyddwch cymdeithasol - Siartiaeth

Dechreuodd aflonyddwch cymdeithasol, ac yn ddiweddarach, Siartiaeth, gyda therfysgoedd oherwydd amodau gwaith yn y Drenwydd mor gynnar â 1819, gan ddigwydd eto ym 1825, ac yna eto'r 1830au. Yr oedd y Drenwydd a Llanidloes ar flaen y gad o ran cynnwrf yn ystod terfysgoedd y Siartwyr

Sefydlwyd garsiwn byddin ar gyfer cynnal cyfraith a threfn, yn Frankwell Street, ychydig dros y ffordd o'r Amgueddfa ym 1839. Cafodd tri dyn a

Newtown Amgueddfa
Textile Wehyddu'r
Museum Drenewydd



arestiwyd yn ystod y terfysgoedd eu cludo i Dde Cymru Newydd,
Awstralia, fel carcharorion.